

**SUPLEMENT NR 1**  
**DO INFORMACJI O EMITENCIE I WARUNKACH ORAZ ZASADACH OFERTY**  
**Z DNIA 3 LUTEGO 2022 ROKU**

Niniejszy suplement dotyczy dokumentu sporządzonego w związku z ofertą publiczną nie mniej niż 1 (słownie: jednej) i nie więcej niż 18.240 (słownie: osiemnaście tysięcy dwieście czterdzieści) akcji zwykłych imiennych serii F o wartości nominalnej 1,00 zł (słownie: jeden złoty) każda emitowanych przez spółkę Pora na Pola Spółka Akcyjna z siedzibą w Łomży, ul. Ks. Kardynała Wyszyńskiego 2A/32, 18-400 Łomża.

Pojęcia pisane wielką literą w niniejszym suplemencie nr 1 do Informacji o Emitencie i warunkach oraz zasadach oferty z dnia 16 stycznia 2022 roku („**Suplement**”) mają znaczenie określone w wyżej wymienionym dokumencie.

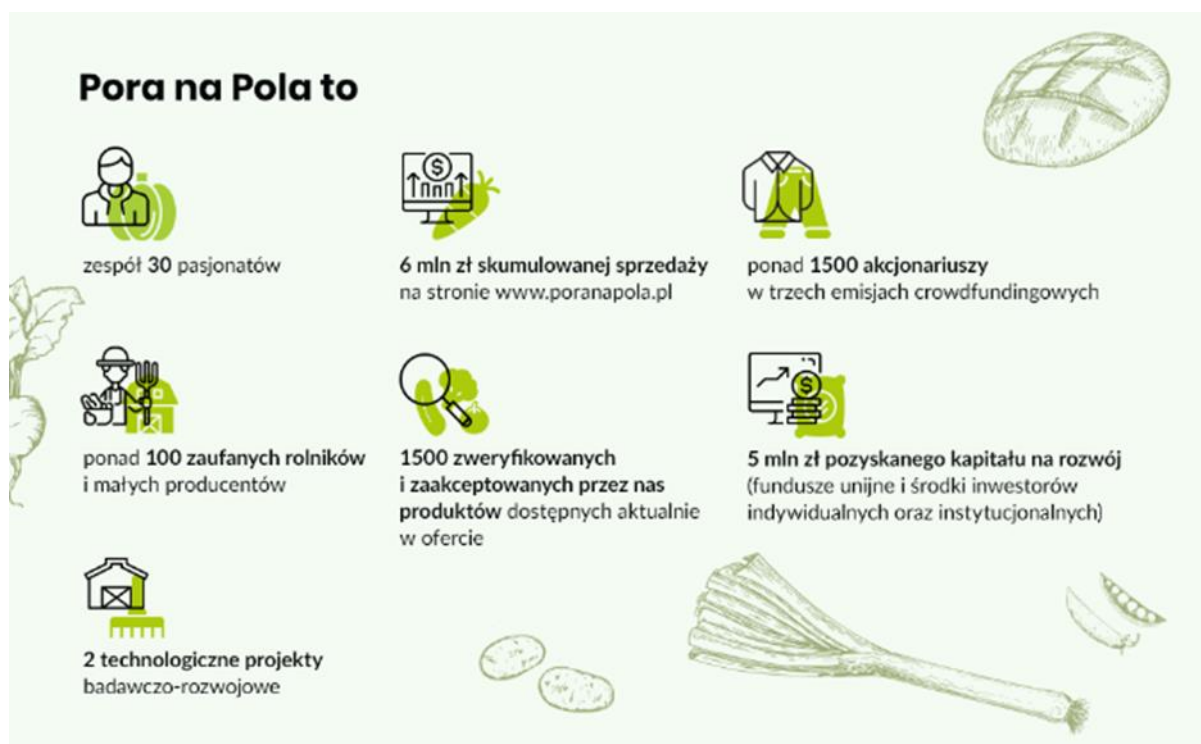
Suplement został udostępniony do publicznej wiadomości w taki sam sposób, w jaki została udostępniona Informacja o Emitencie i warunkach oraz zasadach oferty z dnia 16 stycznia 2022 roku („**Dokument Ofertowy**”).

Treść Dokumentu Ofertowego ulega następującym zmianą:

**Zmiana nr 1 - punkt 2.10.1, str. 10 i 11, „O Spółce”:**

Było:

W Pora na Pola pomagamy podejmować dobre decyzje, co do jakościowego i uczciwego jedzenia, dzięki naszej wiedzy i eksperckiej selekcji.

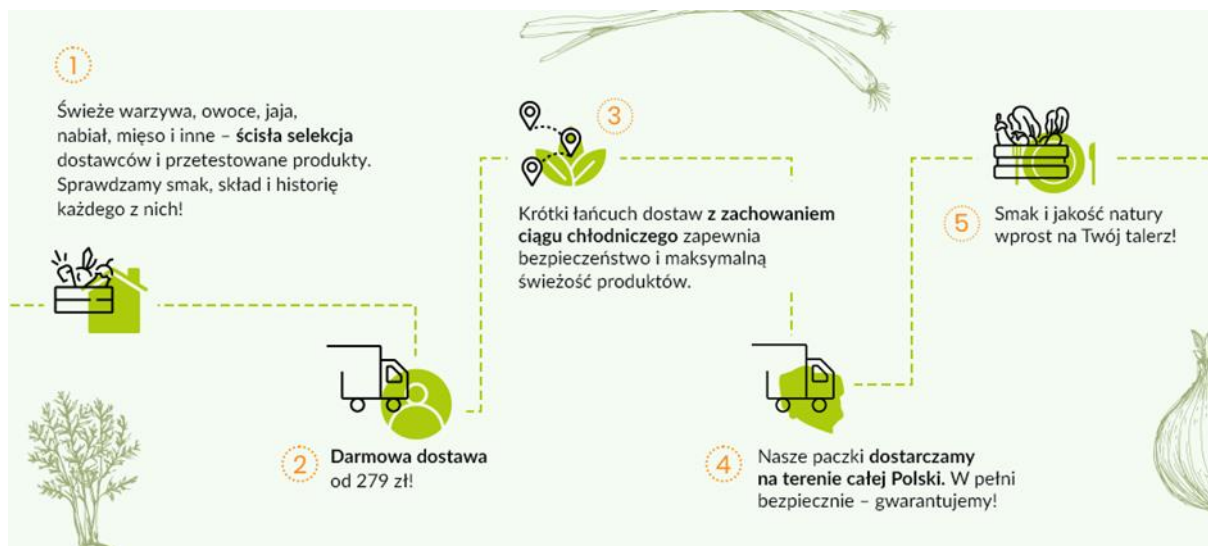


6 000 000 zł skumulowanej sprzedaży dotyczy okresu 2018-2021. \*Dane własne Emitenta. Dane za 2018 rok oraz pierwszą połowę 2019 roku zostały osiągnięte w ramach jednoosobowej działalności gospodarczej Pora na Pola Adrian Piwko, której przedmiot był tożsamy z obecną działalnością Spółki.

W Pora na Pola wierzymy, że tradycja rzemieślnicza powinna przetrwać. Tworząc platformę internetowego targu Spółki, zbudowaliśmy model biznesowy pozwalający lokalnym producentom i rolnikom oferować swoje produkty w skali całego kraju za pośrednictwem strony internetowej [www.poranapola.pl](http://www.poranapola.pl). Dzięki temu dostawcy Spółki mogą mieszkać w małych miejscowościach, miejscach, które kochają, mając pewność, że mogą liczyć na dostęp do klientów przez cały rok. Spółka jest niezbędnym łącznikiem między rzemieślnikami a ludźmi z miast, którzy za rzemieślniczym jedzeniem tęsknią, którzy go potrzebują i którzy są gotowi za to jedzenie zapłacić uczciwą cenę.

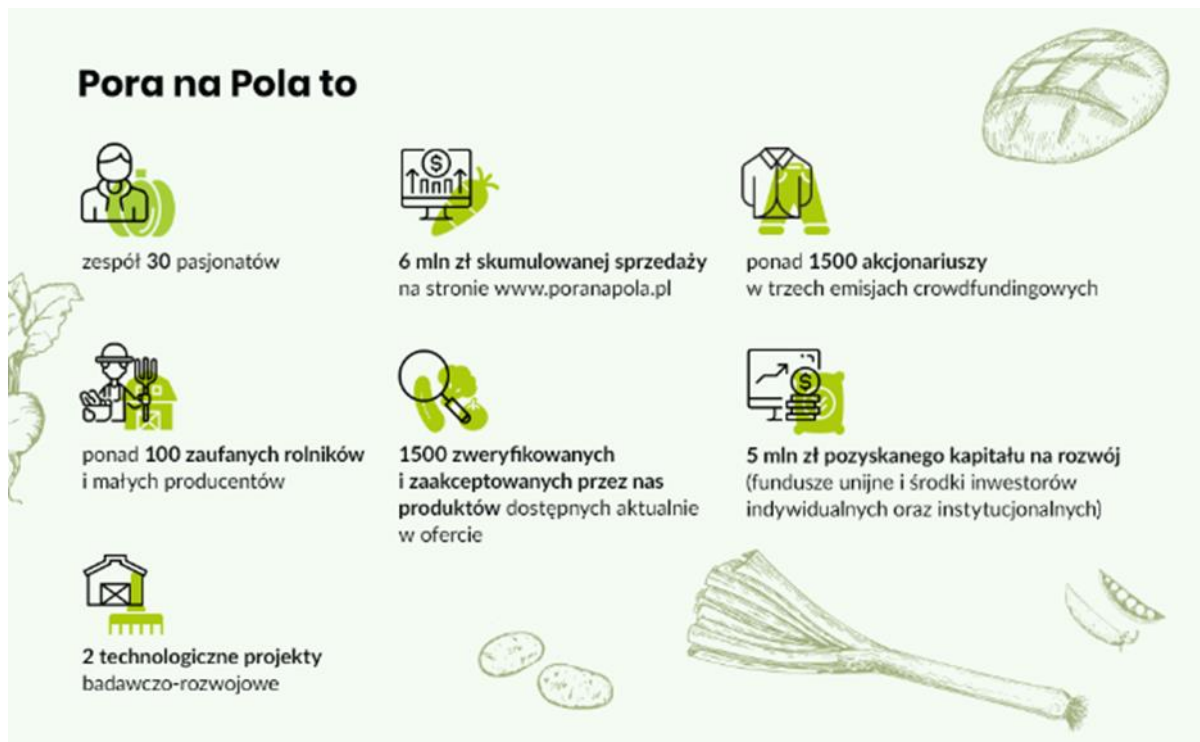
Najważniejsze filary działalności Spółki to:

1. platforma internetowa – budowa i utrzymanie serwisu oraz aktualizacja oferty,
2. weryfikacja dostawców – wybór najlepszych rolników i producentów do współpracy, kontrola jakości produktów,
3. organizacja logistyki – odbiór zamówionych wyrobów od producentów, konfekcja, transport do klienta.



Jest:

W Pora na Pola pomagamy podejmować dobre decyzje, co do jakościowego i uczciwego jedzenia, dzięki naszej wiedzy i eksperckiej selekcji.

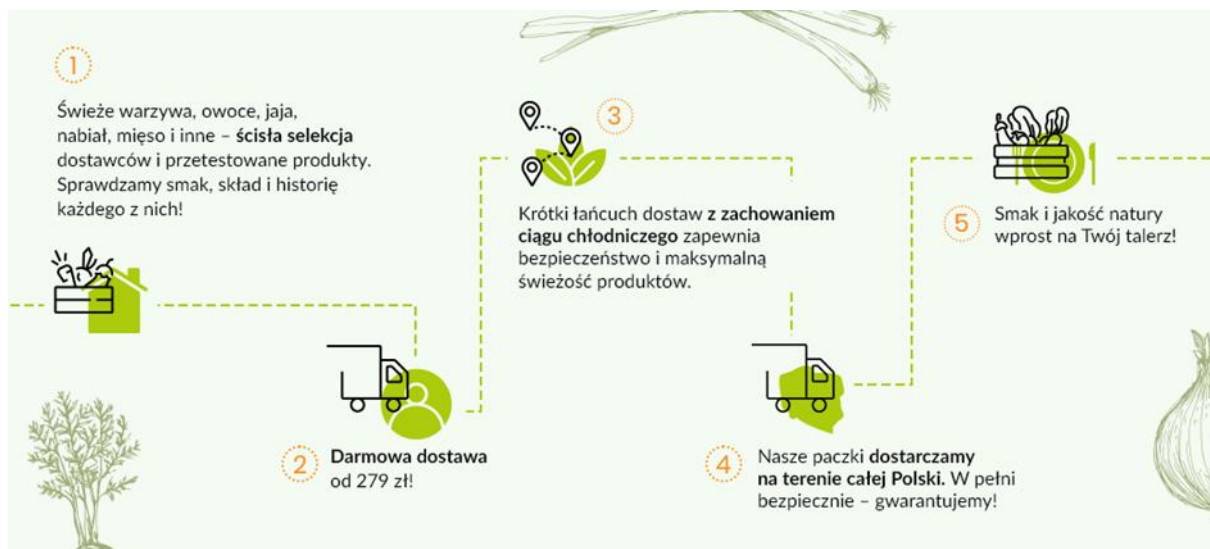


6 000 000 zł skumulowanej sprzedaży dotyczy okresu 2018-2021. \*Dane własne Emitenta. Dane za 2018 rok oraz pierwszą połowę 2019 roku zostały osiągnięte w ramach jednoosobowej działalności gospodarczej Pora na Pola Adrian Piwko, której przedmiot był tożsamy z obecną działalnością Spółki.

W Pora na Pola wierzymy, że tradycja rzemieślnicza powinna przetrwać. Tworząc platformę internetowego targu Spółki, zbudowaliśmy model biznesowy pozwalający lokalnym producentom i rolnikom oferować swoje produkty w skali całego kraju za pośrednictwem strony internetowej [www.poranapola.pl](http://www.poranapola.pl). Dzięki temu dostawcy Spółki mogą mieszkać w małych miejscowościach, miejscach, które kochają, mając pewność, że mogą liczyć na dostęp do klientów przez cały rok. Spółka jest niezbędnym łącznikiem między rzemieślnikami a ludźmi z miast, którzy za rzemieślniczym jedzeniem tęsknią, którzy go potrzebują i którzy są gotowi za to jedzenie zapłacić uczciwą cenę.

Najważniejsze filary działalności Spółki to:

1. platforma internetowa – budowa i utrzymanie serwisu oraz aktualizacja oferty,
2. weryfikacja dostawców – wybór najlepszych rolników i producentów do współpracy, kontrola jakości produktów,
3. organizacja logistyki – odbiór zamówionych wyrobów od producentów, konfekcja, transport do klienta.



Spółka nawiązała współpracę z nowym operatorem logistycznym Frigo Logistics. Dzięki tej współpracy Spółka rozpoczęła dostawy z zachowaniem pełnego ciągu chłodniczego do ponad 90 miast w Polsce aż cztery razy w tygodniu. Objęte zostało zasięgiem tych dostaw około 1/3 mieszkańców Polski. W pierwszym etapie dostawy realizowane są w nocy, a paczka zabezpieczona termicznie opakowaniem zwrotnym czeka nad ranem pod drzwiami tak jak dieta pudełkowa.

To ogromna zmiana, która z dużym prawdopodobieństwem przyczyni się do wzrostu zamówień. Wcześniej Spółka była w stanie dowieźć pełną ofertę tylko do sześciu miast Polsce.

W pozostałym zakresie treść Dokumentu Ofertowego nie ulega zmianie.

Łomża, dnia 3 lutego 2022 roku

Adrian Piwko  
Prezes Zarządu